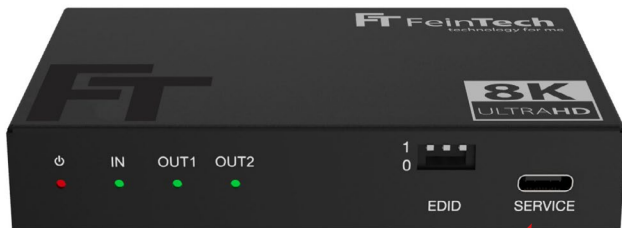


HDMI 2.1 Splitter / Switch / Audio Extractor



USB-C Port

Firmware-Update

Firmware-Update

Software-Files:

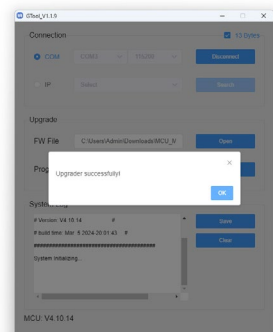
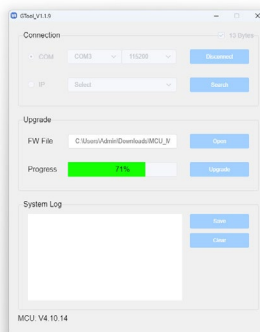
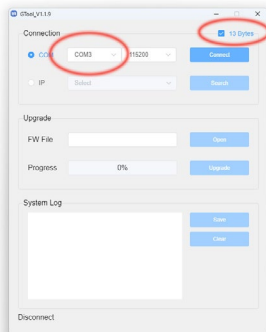
- Windows PC App „GTool 1.*.*.exe“
- Firmware „MCU_MAIN_****.bin“
- Windows Treiber USB-Serial CH340/341 via Windows Update, sofern noch nicht vorhanden

Hardware:

- Windows-PC, USB Datenkabel, FeinTech HDMI 2.1 Splitter / Audio Extractor / Switch mit Netzteil

Anleitung

- Versorge das FeinTech Gerät mit Strom. Verbinde es dann über ein USB-C Kabel mit einem Windows PC. Du kannst auch einen Stecker-Adapter USB-A auf USB-C verwenden.
- Start die PC App „GTool“ und wähle den zusätzlichen **COM port** und die **baud rate „115200“** aus
- Wähle **13 Byte** Modus und klicke auf **Connect**. Die momentane Firmware Version wird dann in der untersten Zeile angezeigt (**MCU: Vx.xx**).



- Klicke auf **Open** und wähle die *.bin Datei mit der neuen Firmware. Dann klicke auf **Upgrade**. Nach ein paar Sekunden ist das Update zu 100% abgeschlossen und ca. 10 s später erscheint eine Erfolgsnachricht.
- Die neue Firmware Version MCU: V... wird nun angezeigt und das Update ist abgeschlossen. Klicke dann auf **OK** und **Disconnect**.

Falls keine Verbindung zustande kommt, prüfe bitte

1. Ist wirklich ein USB Datenkabel / Sync-Kabel angeschlossen? Es gibt reine USB Ladekabel, die keinen Datentransfer ermöglichen. Ein Datenkabel ermöglicht z.B. den Dateiaustausch oder eine Synchronisierung mit einem Mobiltelefon.
2. Bitte prüfe, ob auf dem Windows Rechner der CH340/341 Treiber installiert ist. Beim Anschließen per USB muss der Eintrag **USB-SERIAL CH340 (COMx)** neu im Geräte-Manager auftauchen (Es kann auch eine andere COM-Port-Nummer verwendet werden, das ist unerheblich). Dieser COM-Port muss im G-Tool ausgewählt werden.



Erscheint hier ein gelbes Ausrufezeichen, installiere den Treiber von Windows Update oder aus dem Update-Download-Paket.

Haftungsausschluss

Das Firmwareupdate wird unentgeltlich und freiwillig für das jeweilige FeinTech-Gerät zur Verfügung gestellt. Die Nutzung des Updates erfolgt auf eigenes Risiko. Es wird ausdrücklich keine Haftung für direkte oder indirekte Schäden an Fremdgeräten übernommen, die durch die Installation oder Nutzung des Firmwareupdates entstehen können.

Firmware-Update

Software-Files:

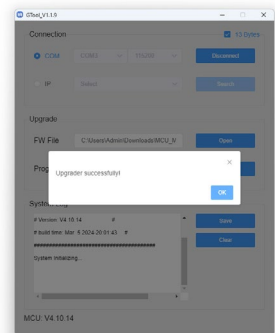
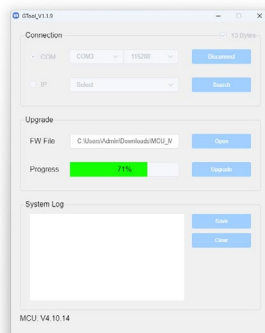
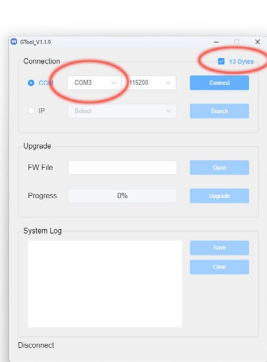
- Windows PC App „GTool 1.*.*.exe“
- Firmware „MCU_MAIN_****.bin“
- USB Serial driver CH340 from Windows Update (if not already installed)

Hardware:

- Windows-PC, USB data cable, FeinTech HDMI 2.1 Splitter / Audio Extractor / Switch (with power supply)

Instructions

- Power the FeinTech device and connect it to the PC with an USB-C cable. You may use an adapter USB-A to USB type C if required.
- Run PC App „GTool“ and select the correct **COM port** and **baud rate „115200“**.
- Select **13 Byte** mode and click **connect**. The current Firmware version is displayed then (**MCU: Vx.xx**).



- Click **Open** and select the file with the new firmware. Then click **Upgrade**. After a few seconds the update is done
- After approx. 10 s the success message appears. The new firmware version appears. Then click on **OK** and **Disconnect**.

If no connection is established, please check

1. Is a USB data cable / sync cable really connected? There are pure USB charging cables that do not enable data transfer. A data cable enables e.g. file exchange or synchronisation with a mobile phone.
2. Please check whether the CH340/341 driver is installed on the Windows computer. When connecting via USB, the entry **USB-SERIAL CH340 (COMx)** must appear again in the **Device Manager** (another COM port number can also be used, this is irrelevant). This COM port must be selected in the G-Tool.

If a yellow exclamation mark appears here, install the driver from Windows Update or from the update download package.



Disclaimer

The firmware update is provided free of charge and voluntarily for the respective FeinTech device. Use of the update is at your own risk. No liability is expressly assumed for direct or indirect damage to third-party devices that may result from the installation or use of the firmware update.

Mise à jour du micrologiciel

Fichiers logiciels :

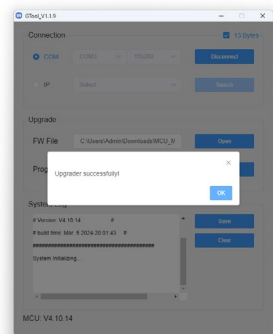
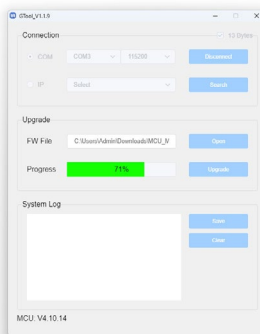
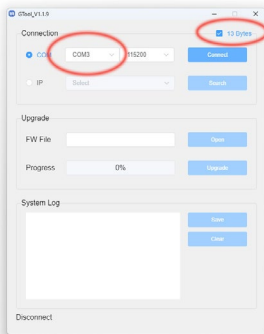
- Windows PC App „GTool 1.*.*.exe“
- Firmware „MCU_MAIN_*****.bin“
- Driver USB-série ch340 de Windows Update (si elle n'est pas encore installée)

Matériel :

- Windows-PC, Câble de données USB, FeinTech HDMI 2.1 Splitter / Audio Extractor / Switch (avec bloc d'alimentation)

Instructions

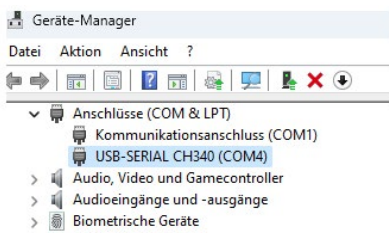
- Alimente l'appareil FeinTech en électricité. Connectez ensuite le appareil à un PC Windows à l'aide d'un câble de données USB-C. Tu peux aussi utiliser un adaptateur de prise USB-A vers USB-C, si nécessaire.
- Lancez l'application PC „GTool“ et sélectionnez le **COM port** supplémentaire et le **baud rate** (vitesse de transmission) „115200“.
- Sélectionnez le mode **13 Byte** et cliquez sur **Connect**. La version actuelle du micrologiciel est alors affichée sur la ligne inférieure (**MCU: Vx.xx**).



- Cliquez sur **Open** (Ouvrir) et sélectionnez le fichier contenant le nouveau firmware *.bin. Cliquez ensuite sur **Upgrade** (mise à niveau). Après quelques secondes, la mise à jour est terminée à 100% et un message de réussite apparaît.
- Après environ 10 s, le message de réussite s'affiche. La nouvelle version du micrologiciel apparaît. Cliquez ensuite sur **OK** et sur **Disconnect**.

Si aucune connexion n'est établie, vérifiez s'il te plaît

1. Un câble de données / de synchronisation USB est-il vraiment connecté ? Il existe des câbles de charge purement USB qui ne permettent pas de transférer des données. Un câble de données permet par exemple l'échange de fichiers ou une synchronisation avec un téléphone portable.
2. Veuillez vérifier si le pilote CH340/341 est installé sur l'ordinateur Windows. En cas de connexion par USB, l'entrée **USB-SERIAL CH340 (COMx)** doit désormais apparaître dans le **gestionnaire de périphériques** (il est également possible d'utiliser un autre numéro de port COM, cela n'a aucune importance). Ce port COM doit être sélectionné dans G-Tool.



Si un point d'exclamation jaune apparaît ici, installez le pilote depuis Windows Update ou depuis le paquet de téléchargement de mise à jour.

Clause de non-responsabilité

La mise à jour du micrologiciel est mise à disposition gratuitement et volontairement pour l'appareil FeinTech concerné. L'utilisation de la mise à jour se fait aux risques et périls de l'utilisateur. Aucune responsabilité n'est expressément assumée pour les dommages directs ou indirects sur des appareils tiers qui pourraient résulter de l'installation ou de l'utilisation de la mise à jour du micrologiciel.

Firmware-Update

Software-Files:

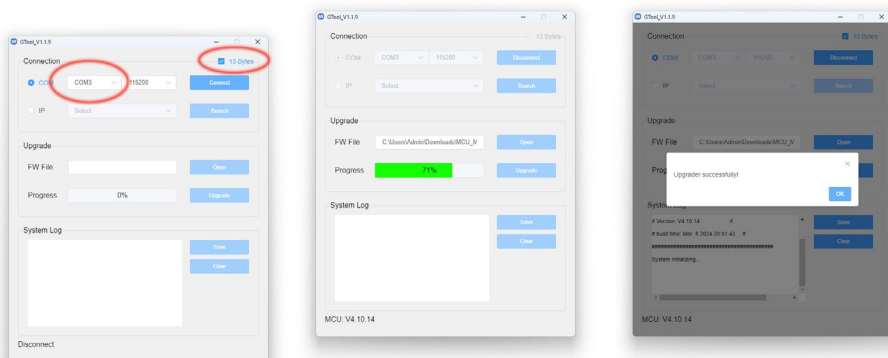
- Windows PC App „GTool 1.*.*.exe“
- Firmware „MCU_MAIN_****.bin“
- Driver seriale USB CH340 da Windows Update (se non già installato)

Hardware:

- Windows-PC, USB Data cable, FeinTech HDMI 2.1 Splitter / Audio Extractor / Switch (con alimentatore)

Istruzioni per l'uso

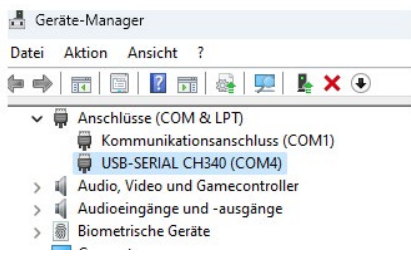
- Alimentare il dispositivo FeinTech, quindi collegarlo al PC con un cavo USB-C. Se necessario, è possibile utilizzare anche un adattatore da USB-A a USB-C.
- Eseguire l'applicazione per PC „GTool“ e selezionare la porta **COM** corretta e la velocità di trasmissione „**115200**“.
- Selezionare la modalità **13 Byte** e fare clic su **Connect**. Viene visualizzata la versione attuale del firmware (MCU: Vx.xx).



- Fare clic su **Open** e selezionare il file con il nuovo firmware. Quindi fare clic su **Upgrade**. Dopo alcuni secondi l'aggiornamento è completato e viene visualizzato il messaggio di successo al 100%.
- Dopo circa 10 s appare il messaggio di successo. Viene visualizzata la nuova versione del firmware. Fare quindi clic su **OK** e su **Disconnect**.

Se non viene stabilita alcuna connessione, controllare

1. Il cavo dati USB/il cavo di sincronizzazione è davvero collegato? Esistono cavi di ricarica USB puri che non consentono il trasferimento dei dati. Un cavo dati consente, ad esempio, lo scambio di file o la sincronizzazione con un telefono cellulare.
2. Verificare che il driver del CH340/341 sia installato sul computer Windows. Quando si effettua il collegamento via USB, nella **Gestione dispositivi** deve comparire nuovamente la voce **USB-SERIAL CH340 (COMx)** (è possibile utilizzare anche un numero di porta COM diverso, ma è irrilevante). Questa porta COM deve essere selezionata in G-Tool.



Se appare un punto esclamativo giallo, installare il driver da Windows Update o dal pacchetto di download dell'aggiornamento.

Esclusione di responsabilità

L'aggiornamento del firmware viene fornito gratuitamente e volontariamente per il rispettivo dispositivo FeinTech. L'utilizzo dell'aggiornamento è a rischio dell'utente. Non si assume espressamente alcuna responsabilità per danni diretti o indiretti a dispositivi di terzi che possono derivare dall'installazione o dall'uso dell'aggiornamento del firmware.

Actualización del firmware

Archivos de software:

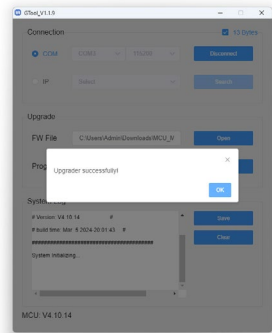
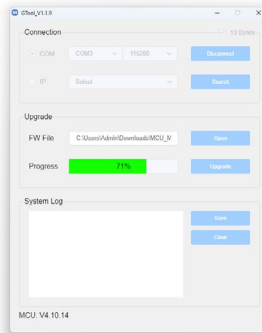
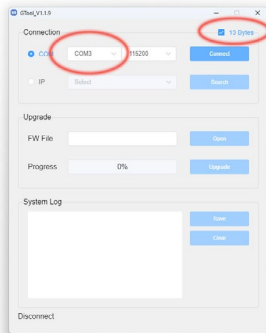
- Windows PC App „GTool 1.*.*.exe“
- Firmware „MCU_MAIN_****.bin“
- Controlador serie USB CH340 de Windows Update (si no está ya instalado)

Hardware:

- Windows-PC, USB Data cable, FeinTech HDMI 2.1 Splitter / Audio Extractor / Switch (con fuente de alimentación)

Instrucciones

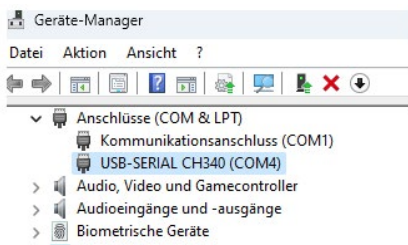
- Suministre energía al dispositivo FeinTech, luego conéctelo al PC con un cable USB-C. También puedes usar un adaptador de enchufe USB-A a USB-C si es necesario.
- Ejecute la aplicación de PC „GTool“ y seleccione el puerto **COM** correcto y la velocidad en baudios „**115200**“.
- Seleccione el modo de **13 bytes** y haga clic en **Connect**. Aparecerá la versión actual del Firmware (MCU: Vx.xx).



- Haga clic en **Open** y seleccione el archivo con el nuevo firmware. A continuación, haga clic en **Upgrade**. Transcurridos unos segundos, la actualización se habrá realizado al 100% y aparecerá el mensaje de éxito.
- Después de aprox. 10 s aparece el mensaje de éxito. Aparece la nueva versión del firmware. A continuación, pulse **OK** y **Disconnect**.

Si no se establece ninguna conexión, compruebe

1. ¿Está realmente conectado un cable de datos USB / cable de sincronización? Existen cables de carga USB puros que no permiten la transferencia de datos. Un cable de datos permite, por ejemplo, el intercambio de archivos o la sincronización con un teléfono móvil.
2. Compruebe si el controlador CH340/341 está instalado en el ordenador con Windows. Al conectarse a través de USB, la entrada **USB-SERIAL CH340 (COMx)** debe aparecer de nuevo en el **Administrador de dispositivos** (también se puede utilizar un número de puerto COM diferente, esto es irrelevante). Este puerto COM debe ser seleccionado en el G-Tool.



Si aquí aparece un signo de exclamación amarillo, instale el controlador desde Windows Update o desde el paquete de descarga de actualizaciones.

Descargo de responsabilidad

La actualización del firmware se proporciona de forma gratuita y voluntaria para el dispositivo FeinTech correspondiente. El uso de la actualización corre por cuenta y riesgo del usuario. No se asume expresamente ninguna responsabilidad por daños directos o indirectos a dispositivos de terceros que puedan derivarse de la instalación o el uso de la actualización del firmware.